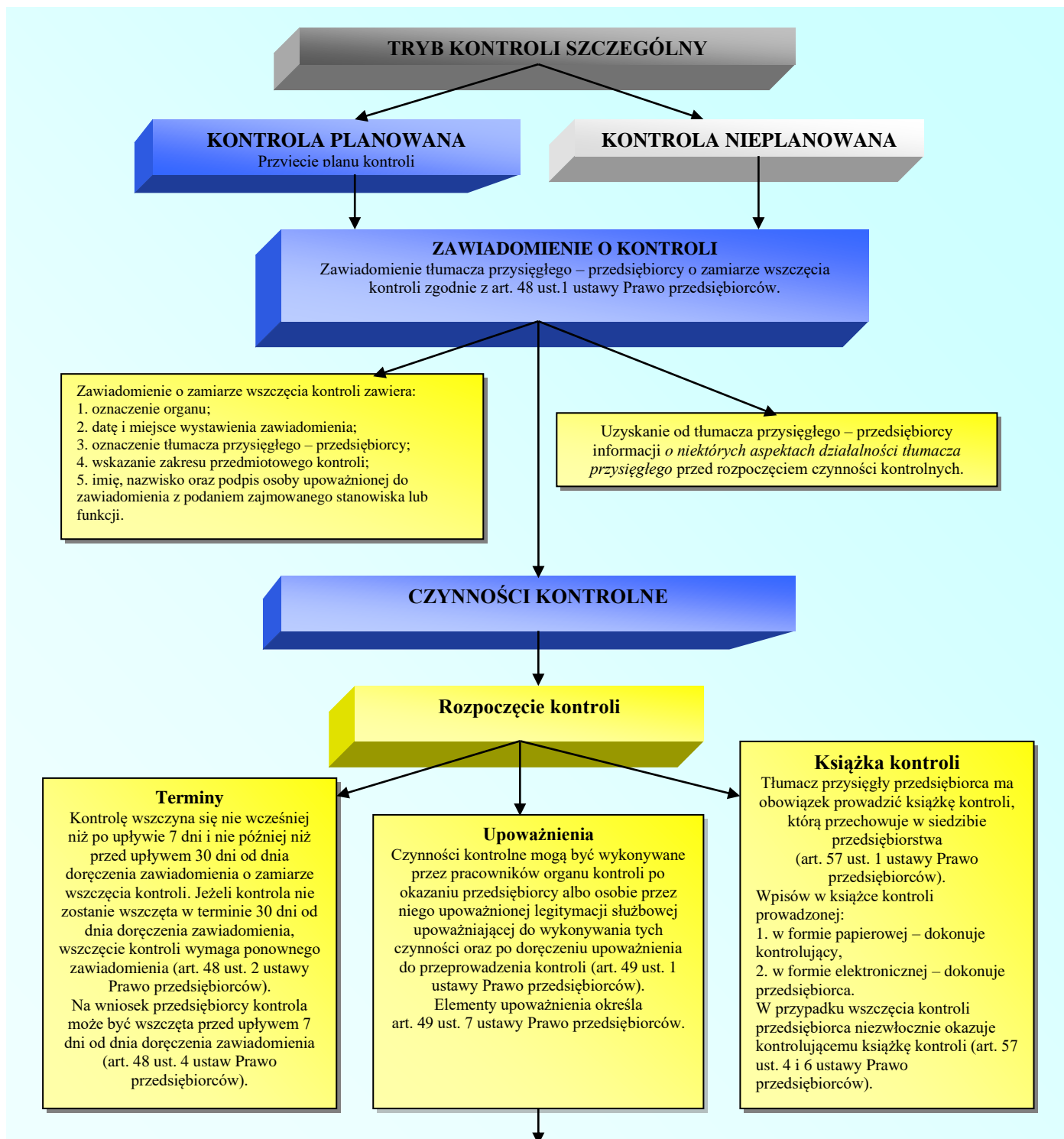


Ogólny schemat procedury kontroli tłumaczy przysięgłych - przedsiębiorców

Na podstawie art. 47 ust. 3 ustawy z dnia 6 marca 2018 r. Prawo przedsiębiorców (Dz. U. z 2019 r., poz. 1292) Łódzki Urząd Wojewódzki w Łodzi przedstawia ogólny schemat kontroli tłumaczy przysięgłych - przedsiębiorców.

Powyższe wypełnia wymóg zapewnienia kontrolowanemu dostępu do informacji o przysługujących mu prawach i obowiązkach, które wynikają z zasady ograniczenia kontroli działalności gospodarczej.

Kontrole tłumaczy przysięgłych przedsiębiorców przeprowadza się na podstawie art. 20 ust. 1 ustawy z dnia 25 listopada 2004 r. o zawodzie tłumacza przysięgłego (Dz. U. z 2019 r., poz. 1326) w trybie uregulowanym ustawą Prawo przedsiębiorców¹.



¹ Komplementarnie w zakresie nieuregulowanym stosuje się Regulamin Kontroli Łódzkiego Urzędu Wojewódzkiego w Łodzi, stanowiący załącznik do Zarządzenia Nr 3/2018 Wojewody Łódzkiego z dnia 12 stycznia 2018 r. oraz Standardy kontroli w administracji rządowej z 31 sierpnia 2017 r. wydane przez Prezesa Rady Ministrów.

PROWADZENIE CZYNNOŚCI KONTROLNYCH
w zakresie i czasie określonym w upoważnieniu do kontroli.
Czynności kontrolne wykonuje się w obecności przedsiębiorcy (art. 50 ust. 1 ustawy Prawo przedsiębiorców).

Miejsce kontroli
Kontrolę przeprowadza się w siedzibie przedsiębiorcy lub w miejscu wykonywania działalności gospodarczej oraz w godzinach pracy lub w czasie faktycznego wykonywania działalności gospodarczej przez przedsiębiorcę (art. 51 ust. 1 ustawy Prawo przedsiębiorców).
Za zgodą przedsiębiorcy kontrola lub poszczególne czynności kontrolne mogą być przeprowadzone również w siedzibie organu kontroli, jeżeli może to usprawnić prowadzenie kontroli (art. 51 ust. 3 ustawy Prawo przedsiębiorców).

Czynności:
w ramach prowadzonej kontroli organ kontroli może:
1. żądać okazania przez przedsiębiorcę repertorium;
2. żądać udzielenia wyjaśnień, w formie pisemnej lub ustnej, dotyczących wykonywanych czynności, w tym informacji zawartych w repertorium (art. 20 ust. 2 ustawy o zawodzie tłumacza przysięgłego)
3. zabezpieczyć repertorium (jeśli to konieczne).

Czas trwania wszystkich kontroli organu kontroli u przedsiębiorcy w jednym roku kalendarzowym nie może przekraczać w odniesieniu do:
1. mikroprzedsiębiorców – 12 dni roboczych;
2. małych przedsiębiorców – 18 dni roboczych;
3. średnich przedsiębiorców – 24 dni roboczych;
4. pozostałych przedsiębiorców – 48 dni roboczych.
(art. 55 ust. 1 ustawy Prawo przedsiębiorców).

PROTOKÓŁ KONTROLI
Ustalenia kontroli zamieszcza się w protokole kontroli (art. 53 ustawy Prawo przedsiębiorców). Protokół może zostać doręczony tłumaczowi przysięgiemu – przedsiębiorcy za pośrednictwem operatora pocztowego lub osobiście przez kontrolera.

Prawo wniesienia zastrzeżeń do protokołu kontroli
Tłumaczowi przysięgiemu – przedsiębiorcy przysługuje prawo:
1. zgłoszenia pisemnych umotywowanych zastrzeżeń do protokołu kontroli w terminie 7 dni roboczych od dnia otrzymania protokołu;
2. wnioskowania, w ww. terminie, o przedłużeniu terminu na złożenie zastrzeżeń;
3. wnioskowania o sprostowanie błędów pisarskich lub innych oczywistych omyłek;
4. wycofania zastrzeżeń;
Zastrzeżenia podpisane przez osobę nieuprawnioną lub wniesione po upływie terminu pozostawia się bez rozpatrzenia.

Wystąpienie Pokontrolne
W przypadku niezgłoszenia zastrzeżeń do protokołu kontroli, wycofania albo oddalenia w całości zastrzeżeń przekazuje się tłumaczowi przysięgiemu – przedsiębiorcy wystąpienie pokontrolne, sporządzone w oparciu o treść protokołu kontroli wraz z zaleceniami pokontrolnymi.
W przypadku uwzględnienia zastrzeżeń w całości lub w części przekazuje się tłumaczowi przysięgiemu – przedsiębiorcy, wystąpienie pokontrolne sporządzone w oparciu o treść protokołu kontroli i stanowiska organu kontroli wobec zastrzeżeń, wraz z zaleceniami pokontrolnymi.
Od wystąpienia pokontrolnego nie przysługują środki odwoławcze.

Monitorowanie zaleceń pokontrolnych
Tłumacz przysięgły - przedsiębiorca, w wyznaczonym terminie informuje organ kontroli o sposobie wykonania zaleceń, wykorzystaniu wniosków lub przyczynach ich niewykorzystania albo o innym sposobie usunięcia stwierdzonych nieprawidłowości.
Organ kontroli ma prawo żądania w każdym czasie informacji o stanie realizacji zaleceń pokontrolnych lub innych działaniach podjętych w wyniku kontroli, w szczególności w celu usunięcia nieprawidłowości i wykonania wniosków.

